



Congreso
Chileno de
Psicología

Subjetividades constituyentes
para un país que se transforma:
la psicología y sus nuevos retos



Ponencia: Revisión Sistemática de la Inteligencia Espiritual

Ps. Mg. Dina Luz Peñaranda Peña

Doctorando en Psicología USB

Universidad Cooperativa de Colombia

Dra. Denise Oyarzún Gómez

Instituto de Investigación y Postgrado FACSALUD

Universidad Central de Chile



Resumen

La inteligencia espiritual es un concepto emergente ampliamente discutido desde perspectivas filosóficas occidentales e islámicas.



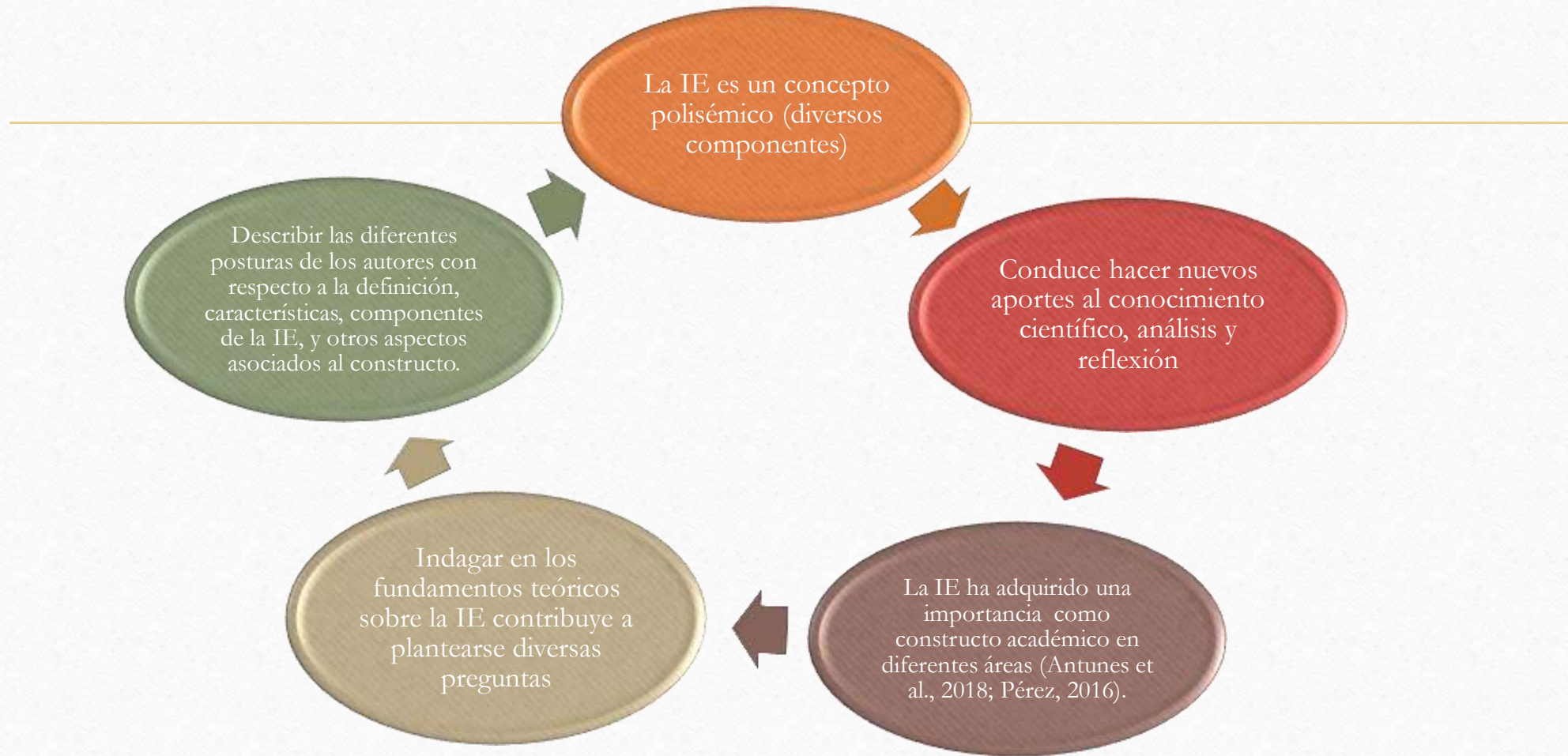
Revisión sistemática con protocolo PRISMA se identifican 33 documentos que abordan la inteligencia espiritual en los tesauros de MeSH, PubMed, Redalyc, WoS y Scopus.



La revisión se organiza en cinco apartados respecto del concepto y componentes de la inteligencia espiritual y como esta se asocia con la resolución de conflictos y significado de la vida, la religión y la espiritualidad.



Introducción





Método



Identificación

Registros identificados en la búsqueda con términos Mesh:

PubMed (n = 6.193)
Scopus (n = 202)
Redalyc (n= 10)
WoS (n= 17)
Búsqueda de libros (n= 11)
Total (n = 6.422)

Revisión

Usando las combinaciones
PubMed (n = 45)
Scopus (n = 15)
Redalyc (n= 10)
WoS (n= 15)
Búsqueda de libros (n= 11)
Total (n = 96)

Títulos Duplicados
(n=32)

Elegibilidad

Documentos analizados en texto completo para la **elegibilidad**
Total (n = 43)

* Documentos excluidos que no cumplían los
criterios de inclusión
(n = 31)

Inclusión

Documentos incluidos
(n = 33)



Resultados

Concepto y
componentes
de la IE

IE y la
resolución de
conflictos

IE y
significado de
la vida

IE y la
religión

IE y la
espiritualidad

CONCEPTO Y COMPONENTES DE LA INTELIGENCIA ESPIRITUAL

La capacidad del ser para situarse así mismo con respecto a rasgos existenciales de la condición humana (Gardner, 1999).

Vásquez (2010) concibe la IE como una realidad propia de los seres humanos. Cerebro genera ondas ante “manifestación espiritual”.

Emmons (2000) ofrece una definición fundamentada en cinco componentes básicos alrededor de la IE.

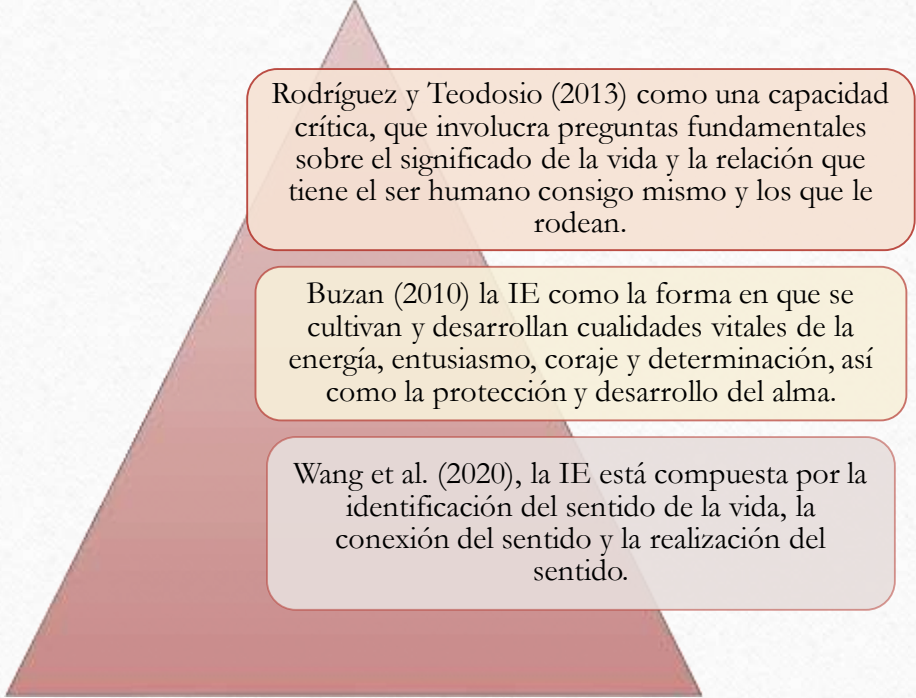
Fischman (2010) expone cuatro componentes básicos de la IE.

Aghamohammadi y Asgari (2016) plantean que la IE facilita la resolución de problemas y consecución de objetivos.

Zohar y Marshall (2001). la denominan inteligencia primordial, permite el afrontamiento de la vida y la resolución de conflictos en el individuo.

Ahmadian et al. (2013) sostienen que es la capacidad que da el poder, sueños, esfuerzos. Incluye: guía, sabiduría, paz interior, entre otras.

INTELIGENCIA ESPIRITUAL, RESOLUCIÓN DE CONFLICTOS Y SIGNIFICADO DE LA VIDA



Rodríguez y Teodosio (2013) como una capacidad crítica, que involucra preguntas fundamentales sobre el significado de la vida y la relación que tiene el ser humano consigo mismo y los que le rodean.

Buzan (2010) la IE como la forma en que se cultivan y desarrollan cualidades vitales de la energía, entusiasmo, coraje y determinación, así como la protección y desarrollo del alma.

Wang et al. (2020), la IE está compuesta por la identificación del sentido de la vida, la conexión del sentido y la realización del sentido.

INTELIGENCIA ESPIRITUAL Y RELIGIÓN

Barreto (2019), conceptualiza la IE como la capacidad del individuo para entender el mensaje de Dios y ponerlo en práctica en el hogar, en la comunidad, en lo que le rodea.

Pérez (2016), señala que la IE es la capacidad de una persona de sentir una conexión con un poder superior y una entidad sagrada.

Singh y Sinha (2013) plantea que la IE es una habilidad innata para pensar y para comprender el fenómeno espiritual

Torralba (2010), expone que la IE parte de la creencia religiosa, como una manifestación y la adhesión a un tipo de verdades que no pueden demostrarse racionalmente, porque son objeto de la fe.

INTELIGENCIA ESPIRITUAL Y ESPIRITUALIDAD

La IE con la vida espiritual se asocia a las necesidades espirituales que posee el ser humano. Necesidad que impulsa a los individuos a plantearse interrogantes existenciales que se acercan a su propio descubrimiento y que lo mueven a buscar su plenitud

Babanazari et al. (2012), la IE se asocia con la espiritualidad, y con el concepto de felicidad, alrededor de los siguientes componentes básicos: sensación de conciencia, la sensación de misterio, la sensación de valor y la sensación de comunidad anticipaban significativamente la felicidad.

Pérez (2016) también asocia la IE con la espiritualidad, las habilidades espirituales en relación con tres aspectos diferenciados: moral, mental y trascendental.

Jucevičienė y Škėrienė (2016), mencionan que, la IE tiene una relación positiva con el descubrimiento que la persona hace de su propio ser y de su percepción sobre la vida.

INTELIGENCIA ESPIRITUAL Y SALUD MENTAL

Moallemi (2014) sostiene que la IE implica una serie de recursos espirituales que conducen al aumento de la salud mental y la adaptabilidad de las personas. Ayuda al ser humano a resolver problemas diarios y proporciona el cumplimiento de la persona con la situación

Mousavimoghadam et al. (2015), asocian el concepto de IE con las creencias espirituales como la base de la promoción y protección de la salud mental

La IE en la salud mental del ser humano, es más que una habilidad mental individual; y además de la autoconciencia, implica la conciencia de la relación con lo trascendente, entre las personas, con la tierra y con todos los seres (Jucevičienė y Škėrienė, 2016).



Discusión

Los resultados de esta revisión sistemática muestran que:

✓La postura de los autores frente a la inteligencia espiritual y sus características más relevantes.

Aproximaciones a la definición del concepto de IE como la capacidad de encontrar un sentido profundo de la existencia



Las diferentes posturas de los autores demuestran que:

La IE es capaz de mejorar la calidad de vida

Es esencial para el reconocimiento de las opciones efectivas en el bienestar y el mejoramiento de la salud mental del ser humano



La IE fue mencionada por primera vez por Gardner en 1999 y la fecha sigue vigente

La IE se ha constituido como un constructo, una habilidad innata pensada para comprender el fenómeno espiritual que trasciende el ser humano

El estudio de la inteligencia espiritual ha presentado un desarrollo progresivo en el contexto de la reflexión teológica y en otras disciplinas como la Psicología



Referencias

-
- *Aghamohammadi, M, Asgari, S. (2016). The Relationship Between Personality Characteristics and Emotional Intelligence and Academic Performance at the Students of Medical Sciences the Alborz Province. *Biomed Pharmacol J*, 9(2). <https://biomedpharmajournal.org/vol9no2/the-relationship-between-personality-characteristics-and-emotional-intelligence-and-academic-performance-at-the-students-of-medical-sciences-the-alborz-province/>
- *Ahmadian, E., Hakimzadeh A., y Kordestani, S. (2013). Job Stress and Spiritual Intelligence: A Case Study. *World Applied Sciences Journal*, 22 (11), 1667-1676. [https://www.idosi.org/wasj/wasj22\(11\)13/21.pdf](https://www.idosi.org/wasj/wasj22(11)13/21.pdf)
- *Antunes, R., Silva, A., Oliveira, J. (2018). “Spiritual Intelligence Self-Assessment Inventory: Psychometric properties of the Portuguese version of SISRI-24”, *Journal of Religion, Spirituality and Aging*. https://www.researchgate.net/publication/317107895_Spiritual_Intelligence_Self-Assessment_Inventory_Psychometric_properties_of_the_Portuguese_version_of_SISRI-24
- *Anwar, M. A., y Osman-Gani, A. M. (2015). The effects of spiritual intelligence and its dimensions on organizational citizenship behaviour. *Journal of Industrial Engineering and Management*, 8(4). <http://dx.doi.org/10.3926/jiem.1451>
- *Babanazari L., Askari P., Honarmand M.M. (2012). Spiritual intelligence and happiness for adolescents in high school. *Life Science Journal*, 9(3). 2296-2299. <https://www.semanticscholar.org/paper/Spiritual-Intelligence-and-Happiness-for-in-High-Babanazari-Askari/eb356f123348cb5ec8ac8eb034211c487aaf3131>
- *Barreto, A. (2019). *Inteligencia espiritual: meditaciones integrales y prácticas para la vida*. Bogotá: Editorial Paulinas.
- *Buzan, T. (2010). *El poder de la inteligencia espiritual: 10 formas de despertar tu genio espiritual*. Ediciones Urano, S.A.
- *Emmons, R. (2000). Is Spirituality an Intelligence? Motivation, Cognition, and the Psychology of Ultimate Concern. *The International Journal for the Psychology of Religion*, 10 (1), 3-26. https://doi.org/10.1207/S15327582IJPR1001_2
- *Fischman, D. (2010). *Inteligencia espiritual en la práctica. Cómo aplicarla en la vida y en la empresa*. Colombia: Editorial Planeta colombiana S.A.
- *Franco, J., Arancibia, M., Simancas-Racines, D., y Madrid, E. (2018). Síntesis de información biomédica: revisiones narrativas, revisiones sistemáticas y estructuras emergentes. *Medwave* 18 (7), 54-73. doi: 10.5867/medwave.2018.07.7354
- *Gardner, H. (1999). *Intelligence Reframed por Basic Books*. Barcelona: Editorial Paidós Planeta S.A.
- *Jucevičienė, P., y Škėrienė, S. (2016). Spiritual Intelligence: a Structural Perspective. *Pedagogika*, 123(3), 5–22. <https://doi.org/10.15823/p.2016.29S>.
- *Kadkhoda, M., y Jahanic, H. (2012). Problem-solving capacities of spiritual intelligence for artificial intelligence, *Procedia - Social and Behavioral Sciences*, 32, 170-175. <https://doi.org/10.1016/j.sbspro.2012.01.027>



Referencias

- *Kaheni, S., Heidar-Far, J., Nasiri, E. (2013). Relationship between spiritual intelligence and medical-demographic characteristics in community-dwelling elderly. *J Mazandaran Univ Med Sci*, 23 (101), 87-94. http://jmums.mazums.ac.ir/browse.php?a_id=2260&sid=1&slc_lang=en
- *Hanefar, S. B., Salari, C. Z., y Siraj, S. (2016). A synthesis of spiritual intelligence themes from Islamic and Western philosophical perspectives. *Journal of Religion and Health*, 55(6), 2069–2085. <https://doi.org/10.1007/s10943-016-0226-7>
- *Kwilecki, S. (2000). Spiritual intelligence as a theory of individual religion: A case application. *International Journal for the Psychology of Religion*, 10(1), 35–46. https://doi.org/10.1207/S15327582IJPR1001_4M.
- *Khosravi, M., y Nikmanesh, Z. (2014). Relationship of spiritual intelligence with resilience and perceived stress. *Iranian journal of psychiatry and behavioral sciences*, 8(4), 52–56. <https://www.ncbi.nlm.nih.gov/pmc/articles/PMC4364477/>
- *Marín, M., Quintero, P., Rivera, S. (2019). Influencia de las relaciones familiares en la primera infancia. *Poiesis*, 36, 164-183. <https://www.funlam.edu.co/revistas/index.php/poiesis/article/view/3196/2457>
- Mayer, R., Ouellet, F. (1991). Méthodologie de recherche pour les intervenants sociaux. Boucherville, Gaëtan Morin Éditeur.
- *Moallemi S. (2014). Spiritual intelligence and high risk behaviors. *International journal of high risk behaviors & addiction*, 3(1). <https://doi.org/10.5812/ijhrba.18477>
- Moher, D., Liberati, A., Tetzlaff, J., Altman, D. G., & Prisma Group. (2009). Preferred Reporting Items for Systematic Reviews and Meta-Analyses: The PRISMA Statement. *Annals of Internal Medicine*, 151(4), 264–269. <https://doi.org/10.1371/journal.pmed.1000097>
- *Mousavimoghadam S., Hamedhcydari, S., Abbasalipour, S. (2015). Examine the relationship between spiritual intelligence of employed mothers, teachers elementary with mental health of children aged 6-12 years in ILAM. *Der Pharmacia Lettre*, 7 (10), 39-43. <https://www.scholarsresearchlibrary.com/articles/examine-the-relationship-between-spiritual-intelligence-of-employed-motherteachers-elementary-with-mental-health-of-children-aged-6-12-years-in-ilam.pdf>
- *Nightingale, S., Spiby, H., Sheen, K., y Slade, P. (2018). The impact of emotional intelligence in health care professionals on caring behaviour towards patients in clinical and long-term care settings: Findings from an integrative review. *International journal of nursing studies*, 80, 106–117. <https://doi.org/10.1016/j.ijnurstu.2018.01.006>
- *Pérez, M. (2016). Inteligencia espiritual. Conceptualización y cartografía psicológica. *International Journal of Developmental and Educational Psychology*, 2 (1), 63-69. <https://www.redalyc.org/journal/3498/349851777007/movil/>
- *Rahmanian, M., Hojat, M., Fatemi, N. S., Mehran, A., y Parvizy, S. (2019). Spiritual intelligence of adolescents with diabetes based on demographic components. *Journal of education and health promotion*, 8 (204). https://doi.org/10.4103/jehp.jehp_361_18
- *Roberts G.E., Hess-Hernandez D. (2018) *Christian Workplace Spiritual Intelligence: A Preliminary Analysis*. In: *Dhiman S., Roberts G., Crossman J.* (eds) The Palgrave Handbook of Workplace Spirituality and Fulfillment. Palgrave Macmillan, Cham. 423-447. https://doi.org/10.1007/978-3-319-62163-0_59
- *Rodríguez S., Teodosio E. (2013). Inteligencia espiritual. Sapiens. *Revista Universitaria de Investigación*, 14(1),11-21. <https://www.redalyc.org/pdf/410/41059088006.pdf>
- *Singh, MP., y Sinha, J. (2013). Impact of spiritual intelligence on quality of life. *International Journal of Scientific and Research Publications*, 3 (5), 1-5. <http://www.ijrsp.org/research-paper-0513/ijrsp-pl705.pdf>
- *Skrzypińska, K. (2021). Does Spiritual Intelligence (SI) Exist? A Theoretical Investigation of a Tool Useful for Finding the Meaning of Life. *J Relig Health*, 60, 500–516. <https://doi.org/10.1007/s10943-020-01005-8>
- *Torralba, F. (2010). *Inteligencia Espiritual: "Vivimos en un desierto espiritual"*. Barcelona: Editorial, c/Muntaner.
- *Upadhyay, S. (2017). Can Spiritual Intelligence Influence Performance in Higher Education? Framework for Human Resource Development in Higher Education. *Administrative Management Public*, (28), 153-173. https://econpapers.repec.org/article/romrampas/v_3a2017_3ay_3a2017_3ai_3a28_3ap_3a153-173.htm
- *Vasquez, J. (2010). *La Inteligencia Espiritual: O el sentido de lo sagrado*. Bilbao: Editorial Desclee de Brouwer, S.A.
- *Wang W., Zhou K., Yu Z., Li J. (2020). The Cost of Impression Management to Life Satisfaction: Sense of Control and Loneliness as Mediators. *Psychol Res Behav Manag*, 8(13),407-417. doi: 10.2147/PRBM.S238344.
- *Westenberg, L. (2017). Locating experience in time and place: a look at young adult fiction and spiritual intelligence. *International Journal of Children's Spirituality*, 22 (2), 163-169.
- *Zohar, D., y Marshall, I. (2001). *Inteligencia Espiritual*. Barcelona: Plaza & Janés Editores. S.A.

¡MUCHAS GRACIAS

Y

BENDICIONES!