

UF 17.06.12	\$22.627.36	IPC MAYO DE 2012	0.0%
UF 18.06.12	\$22.627.36	IPC EN 12 MESES	3.1%
COBRE	US\$3.41147	Ingreso Mínimo Máx	\$182.000
UTM JUNIO	\$39.689.02	Ancoras del hogar	\$182.000



UN ALZA DE
1,02%

tive el IPSA y llegó a 4.317,82 puntos, debido a las esperanzas de que los países injecten liquidez al mercado.

Por su parte, el IDPA subió 0,77% a 20.793,82 unidades. Los principales alzas fueron de Simtel (+3,33%), Provida (+3,89%), Copur (+4,80) y CPR (+6,67%). Mientras que las mayores bajas fueron de Anel Anel (-21,77%), La Polar (-6,97%), Unión Golf (-4,50) y Norpaten (-5,16%).

y 33 minutos a la vuelta y en Coquimbo, es el sector de La Cañeta, con un promedio de 31 minutos de espera", explica Francisca González.

"Vamos que los principales problemas se están registrando al regreso, durante la tarde", agrega.

En cambio, donde sería más expedito el sistema es hacia los sectores de La Florida y la Arrieta, donde las personas sólo esperan en promedio 8 minutos tanto la ida como a la vuelta.

"Es no obstante de que hay líneas que están funcionando mucho mejor que otras, se podría hacer un análisis en este sentido con los diferentes empresarios del rubro para determinar cuáles serían las claves de quienes logran una mayor efectividad", sostiene González.

Barbara Crettier, socióloga académica de la Universidad Central, señala que una de las hipótesis que se han planteado es que esta demora tiene que ver en parte con la cercanía que tienen los distintos sectores al centro. "Porque justamente las zonas que están con mayores problemas son las que se encuentran entre las dos ciudades y se deben analizar cuáles son las diferentes posibilidades que tienen quienes allí habitan y eso es algo que falta por



Hasta 30 minutos promedio puede durar la espera de los pasajeros para abordar los móviles.

determinar aún", indica.

UN CENTRO COLAPSADO. Daniela Henríquez, socióloga de la casa de estudios superiores, dice que una de las explicaciones de estos inconvenientes radica en que, según la encuesta, gran parte del centro de la Serena.

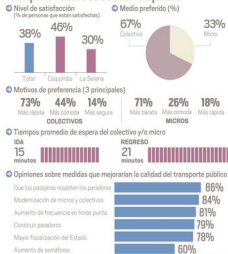
"Desde el lugar de origen, considerando todos los sectores residenciales, en su gran mayoría convergen en el centro de la capital regional, generando un colapso, pues las calles deben recibir a toda esta cantidad de personas y automóviles".

Para Francisca González, el tema de la congestión vehi-

cular también es un factor determinante. "¿Cómo es mucho más lento que la Serena y muchos más lento, el desplazamiento es mucho más lento. Ahí se entiende el porqué la diferencia entre la evaluación negativa que se hace en La Serena del sistema es significativa respecto de Coquimbo, donde la desapro-

RECHAZO AL PRECIO. En esta encuesta se comenzó a los participantes a evaluar con una nota (entre 1 y 7) diversos aspectos relacionados con el funcionamiento del sistema, siendo el precio de los pasajes la peor calificada, con nota 4,1. "Esto está encodado prin-

Transporte Público La Serena - Coquimbo



● Ficha técnica

Encuesta representativa de la población mayor de 18 años que utiliza transporte público al menos una vez a la semana en las ciudades de Coquimbo y La Serena. Encuesta telefónica a hogares y/o lugares de trabajo de la población. Se realizó un total de 382 encuestas y se usó un error muestral del 4,5% al 95% de confianza. El trabajo de campo se realizó entre los días 11 de junio de 2012.



Infografía: Juan Rojas



Pese a que las líneas de microbuses han implementado medidas para aumentar la cantidad y frecuencia de las máquinas, la gente sigue haciendo filas por el colectivo.

MODIFICAR LA PREFERENCIA

...La socióloga Bárbara Crettier manifiesta que una de las medidas que favorecería la utilización de los micros versus los colectivos sería la modernización. "La utilización de la locomoción mayor podría aumentar si mejoró el sistema, si tengo mayor frecuencia, paraderos adecuados y sobre todo el tiempo de los recorridos que son muy largos. Hay que analizarlo, pero es un medio más eficiente eliminando la congestión", indicó.

tipalmente a los colectivos, puesto que las personas que optan por el transporte mayor lo hacen principalmente porque es más barato", dice Francisca González.

Le sigue la frecuencia del servicio con un 4,3. "Es un tema recurrente y lo hemos visto en los medios que en las horas punta y cuando llueve cuesta mucho tomar locomoción, y eso la gente lo está castigando", agrega.

La prudencia de los chilenos con la conducción es evaluada con un 4,7. En tanto, el trato de los conductores con los pasajeros recibe una calificación 4,8. "En general son bien bajas las notas, nadie se inclinó por un 7 o un 6", manifiesta González.

PROPONEN MEDIDAS. Entre las acciones que resolverían la problemática del transporte público, las más valoradas por

los encuestados son que los usuarios comienzan a respetar los pasaderos, la modernización de micros y colectivos, además del aumento de la frecuencia de los móviles en horas punta.

Francisca González destaca que en lugares como Europa el transporte se basa sólo en microbuses. "Pero éstos son más de última tecnología y cumplen siempre con horarios de recorridos, tal vez si esto se lleva a cabo así se podría incentivar mucho más el uso del transporte mayor", sostiene.

Entre las propuestas menos valoradas, existe rechazo a algunas opciones planteadas por la autoridad que tienen que ver con el aumento de señalizaciones o de construir más paraderos, "las que la gente cree que no serían muy efectivas y consideran que no resolverían el conflicto", precisa la académica de la Universidad Central. ■