

Encuesta sobre percepción al migrante 2016

+ Facultad de Ciencias Sociales,
UCENTRAL

+ Noviembre 2016

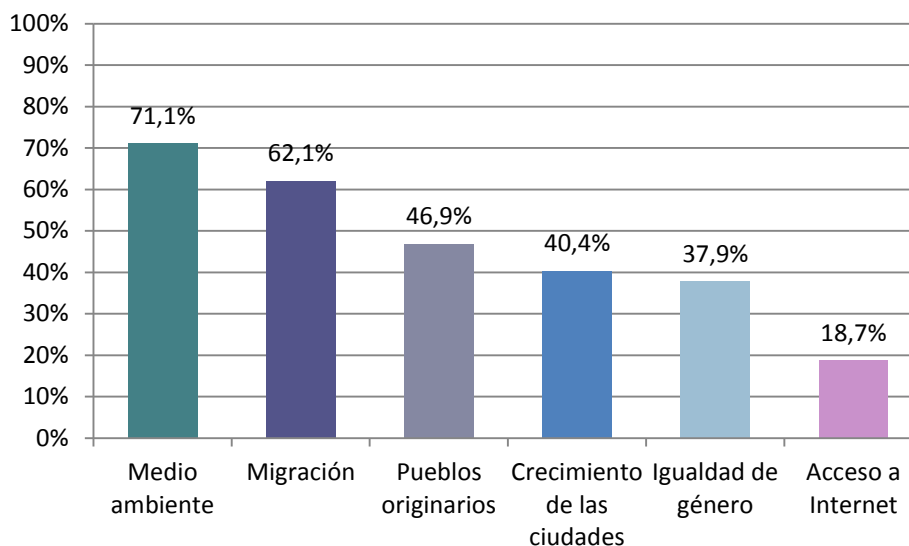
Ficha Metodológica

- Tipo de estudio: Cuantitativo
- Técnica: Encuesta Telefónica
- Muestra: 401 casos
- Cobertura: Gran Santiago
- Error muestral: 3.8
- Fecha Terreno: Primera quincena de Octubre

Tema I: Percepción del fenómeno de la población migrante

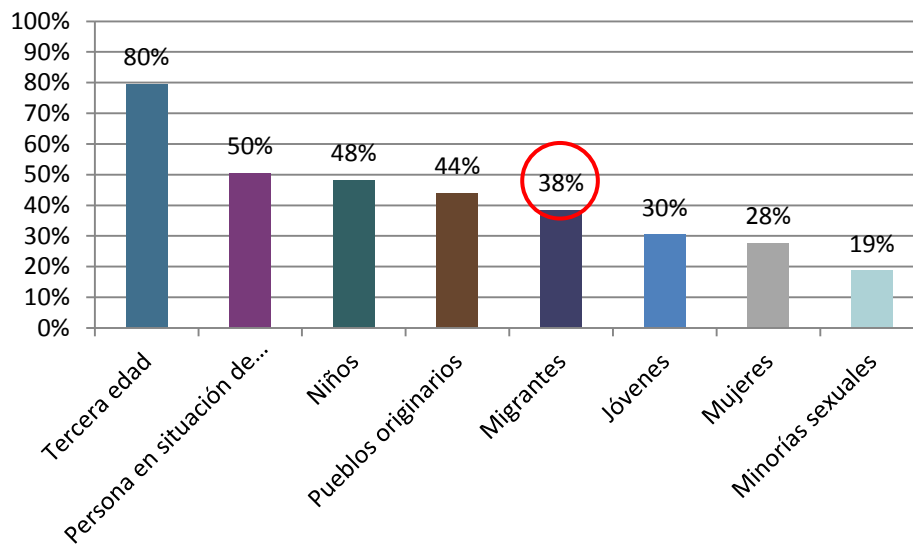
- Se advierte una preocupación por la migración como fenómeno, pero no del migrante como sujeto. La migración es visto como un tema importante, pero el migrante no es visto como población prioritaria, aun cuando es visto más importante.
- Hay una percepción sobredimensionada de la población migrante. La gente piensa que hay más migrantes en Chile de los que efectivamente hay.
- En términos generales, las personas creen que los migrantes son más bien un aporte al país.
- Es posible advertir diferencias en las percepciones, marcadas principalmente por factores de género y estrato socioeconómico. Las mujeres y aquellas personas pertenecientes a estratos más bajos tienen una percepción crítica hacia la población migrante.

P1. Más allá de la contingencia, cuáles de estos temas le parecen importantes para que la autoridad se haga cargo hacia adelante: Respuesta múltiple.



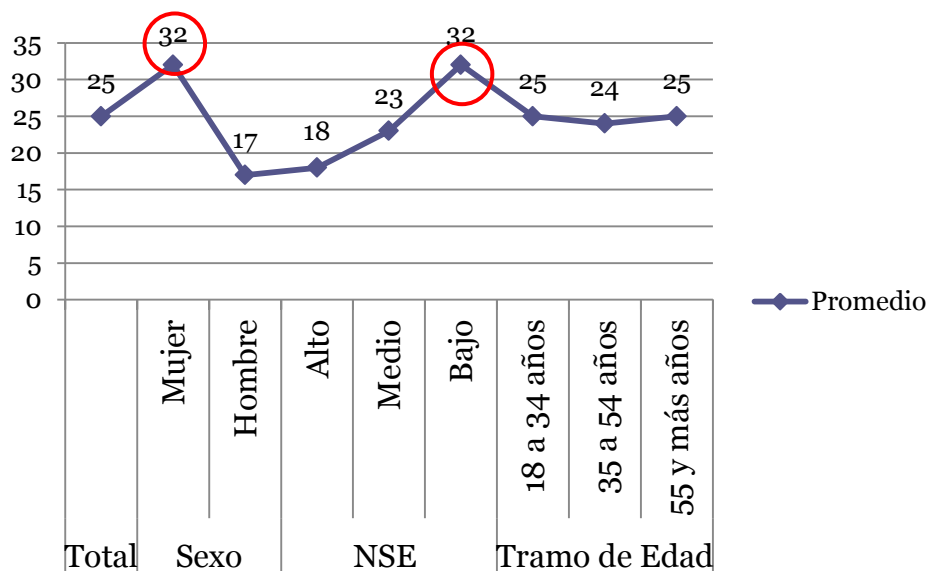
	Total	Sexo		NSE			Tramo de Edad		
		Mujer	Hombre	Alto	Medio	Bajo	18 a 34 años	35 a 54 años	55 y más años
Medio ambiente	71,1%	67%	76%	78%	71%	68%	74%	74%	64%
Migración	62,1%	62%	63%	59%	63%	62%	62%	65%	59%
Pueblos originarios	46,9%	44%	50%	47%	47%	48%	43%	45%	54%
Crecimiento de las ciudades	40,4%	34%	48%	63%	39%	34%	40%	38%	44%
Igualdad de género	37,9%	44%	31%	47%	38%	34%	52%	32%	27%
Acceso a Internet	18,7%	15%	22%	29%	18%	15%	20%	18%	17%
Total	401	213	188	49	245	107	149	136	116

P2. De los siguientes grupos, ¿cuáles piensa Ud. deberían recibir mayor atención de las autoridades? Respuesta Múltiple.



	Total	Sexo		NSE			Tramo de Edad		
		Mujer	Hombre	Alto	Medio	Bajo	18 a 34 años	35 a 54 años	55 y más años
Tercera edad	80%	82%	77%	84%	79%	79%	70,5%	80,9%	89,7%
Persona en situación de discapacidad	50%	52%	48%	45%	52%	50%	55,7%	42,6%	52,6%
Niños	48%	51%	45%	49%	46%	52%	49,0%	52,9%	41,4%
Pueblos originarios	44%	40%	48%	49%	44%	40%	44,3%	43,4%	44,0%
Migrantes	38%	32%	46%	37%	42%	31%	47,7%	31,6%	34,5%
Jóvenes	30%	30%	31%	41%	29%	29%	27,5%	30,1%	34,5%
Mujeres	28%	30%	25%	31%	29%	23%	30,2%	26,5%	25,9%
Minorías sexuales	19%	18%	19%	20%	20%	16%	20,8%	15,4%	19,8%
Total	401	213	188	49	245	107	149	136	116

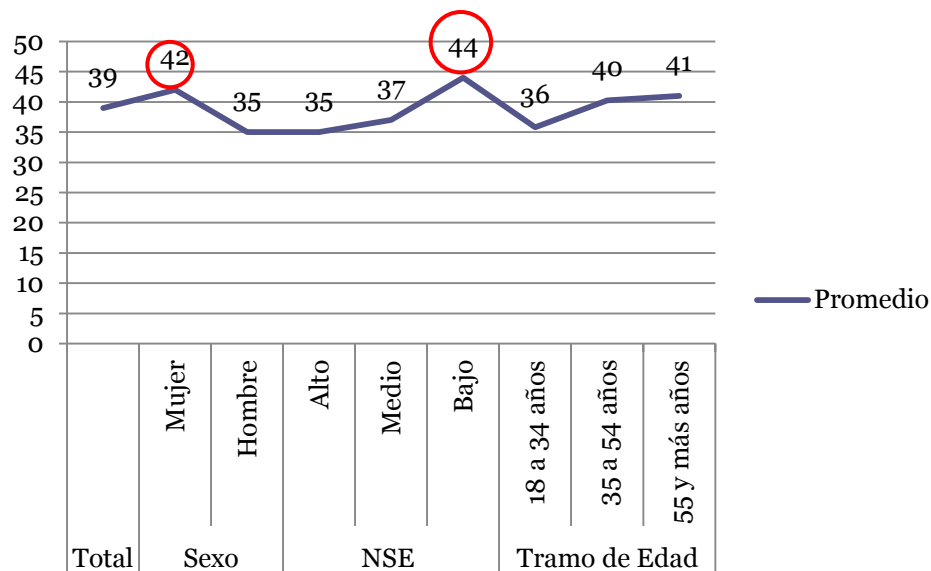
P3. De cada 100 personas que viven en Santiago, ¿cuántas cree Ud. que son extranjeras?



	Total	Sexo		NSE			Tramo de Edad		
		Mujer	Hombre	Alto	Medio	Bajo	18 a 34 años	35 a 54 años	55 y más años
Media	25	32	17	18	23	32	25	24	25
Mínimo	1	1	1	1	1	1	1	1	1
Máximo	90	90	80	80	90	80	80	90	80
Moda	20	20	10	10	10	20	30	10	20

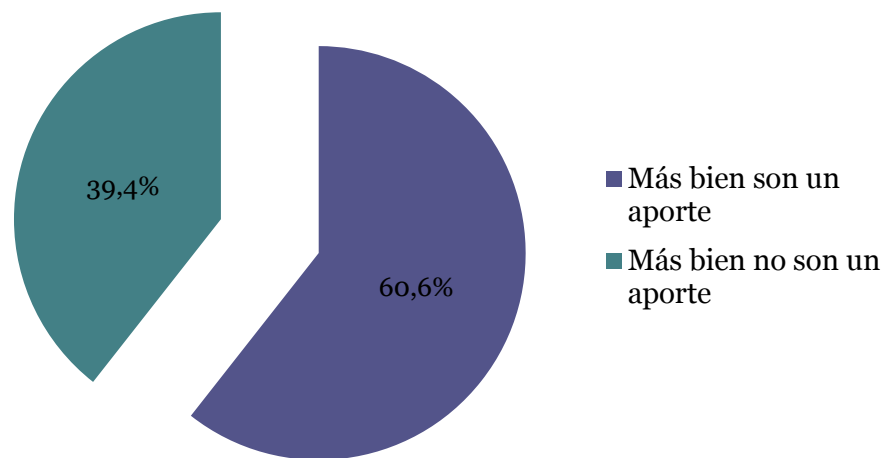
Si bien los datos oficiales dicen que en Chile de 100 personas dos son migrantes, la percepción de los encuestados es que de cada 100 personas 25 son migrantes.

P4. De cada 100 extranjeros que viven en Santiago, ¿cuántos cree Ud. que son indocumentados?



	Total	Sexo		NSE			Tramo de Edad		
		Mujer	Hombre	Alto	Medio	Bajo	18 a 34 años	35 a 54 años	55 y más años
Promedio	39	42	35	35	37	44	36	40	41
Mínimo	1	2	1	2	1	3	1	1	1
Máximo	90	90	90	90	90	90	90	90	90
Moda	50	50	50	30	50	50	50	50	50

P5. Respecto a las personas extranjeras que llegan a Chile, Ud. diría que en general son más bien un aporte al país o más bien no son un aporte al país.

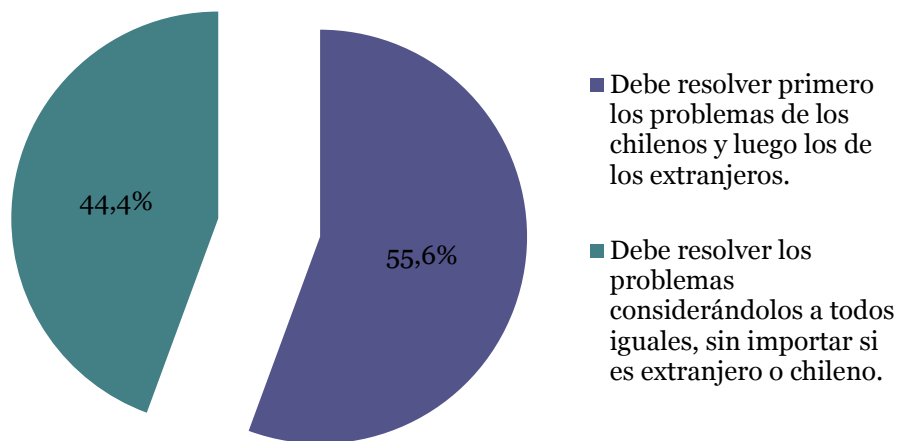


	Total	Sexo		NSE			Tramo de Edad		
		Mujer	Hombre	Alto	Medio	Bajo	18 a 34 años	35 a 54 años	55 y más años
Más bien son un aporte	60,6%	55,9%	66,0%	65,3%	63,7%	51,4%	75,8%	48,5%	55,2%
Más bien NO son un aporte	39,4%	44,1%	34,0%	34,7%	36,3%	48,6%	24,2%	51,5%	44,8%
Total	100,0%	100%	100%	100,0%	100%	100%	100,0%	100%	100%

Tema II: Situación del Migrante y Rol del Estado

- La mayoría de los encuestados piensan que los migrantes viven en peores condiciones que los chilenos.
- Si bien los encuestados consideran que el Estado debe preocuparse primero de los chilenos antes que la población migrante, aquellos que se encuentran en el tramo entre 18 y 35 años, en su mayoría consideran que el Estado debe preocuparse de todos por igual.
- Sin embargo esta ayuda del Estado debiese centrarse en la población migrante con documentación al día.
- Nuevamente se advierte en estos temas una percepción crítica de la población migrante por parte de los grupos de mujeres y estrato socio económicos bajos.

P7: En cuanto a los beneficios que entrega el Estado a las personas extranjeras que tienen dificultades, Ud. cree que:



	Total	Sexo		NSE			Tramo de Edad		
		Mujer	Hombre	Alto	Medio	Bajo	18 a 34 años	35 a 54 años	55 y más años
Debe resolver primero los problemas de los chilenos y luego los de los extranjeros.	55,6%	58,2%	52,7%	51,0%	55,9%	57,0%	45,6%	63,2%	59,5%
Debe resolver los problemas considerándolos a todos iguales, sin importar si es extranjero o chileno.	44,4%	41,8%	47,3%	49,0%	44,1%	43,0%	54,4%	36,8%	40,5%
Total	100%	100%	100%	100%	100%	100%	100%	100%	100%

Se mantiene la tendencia crítica respecto a la población migrante por parte la población de mujeres y NSE bajo. Se destaca sin embargo, la apertura a trato igualitario de la población concentrada en el tramo de edad entre 18 y 34 años.

III. Niños Migrantes

- Existe una percepción generalizada sobre un Estado que debe garantizar beneficios para todos los niños migrantes sin importar la condición legal de sus padres.
- Se advierte una tendencia marcada de protección hacia la infancia migrante.
- Cuando se trata de la niñez migrante, se revierte la tendencia de discriminación hacia la población migrante adulta en el caso de las mujeres y estrato socioeconómico bajo.
- Más del 50% de los encuestados consideran que el Estado deber garantizar derecho y protección social para la niñez migrante.
- Existe una autopercepción del chileno como intolerante hacia el migrante.

Afirmaciones sobre niños y niñas migrantes: percepción por sexo

Afirmaciones	Sexo	Muy de acuerdo	De acuerdo	En desacuerdo	Muy en desacuerdo	No sabe/No responde	Total
Debieran acceder a los mismos beneficios y servicios en educación que los niños chilenos	Hombre	40,4%	52,1%	5,3%	2,1%	0,0%	100,0%
	Mujer	34,7%	58,7%	6,6%	0,0%	0,0%	100,0%
Debieran tener a los mismos beneficios y servicios en salud que los niños chilenos	Hombre	44,7%	50,0%	3,2%	2,1%	0,0%	100,0%
	Mujer	37,6%	55,9%	6,1%	,5%	0,0%	100,0%
Debieran contar con apoyo del Municipio y la Escuela para favorecer su integración	Hombre	35,1%	59,6%	4,3%	1,1%	0,0%	100,0%
	Mujer	35,7%	59,6%	3,3%	1,4%	0,0%	100,0%
Debieran dejar sus costumbres y adaptarse completamente a las costumbres chilenas	Hombre	5,3%	16,5%	50,0%	22,3%	5,9%	100,0%
	Mujer	3,3%	20,2%	49,8%	23,9%	2,8%	100,0%
La discriminación hacia ellos se produce porque los chilenos son intolerantes	Hombre	19,1%	55,3%	18,6%	5,9%	1,1%	100,0%
	Mujer	23,0%	57,7%	14,6%	1,4%	3,3%	100,0%
La discriminación se produce porque ellos se comportan de un modo inadecuado	Hombre	4,3%	26,1%	58,0%	6,4%	5,3%	100,0%
	Mujer	4,7%	31,5%	48,8%	5,6%	9,4%	100,0%

Los datos arrojan una opinión positiva e integradora hacia la niñez migrante en general, sin mucha diferencia entre hombres y mujeres. Así también, se advierte una autopercepción intolerante del chileno

Afirmaciones sobre niños y niñas migrantes: percepción por NSE

Afirmaciones	GSE	Muy de acuerdo	De acuerdo	En desacuerdo	Muy en desacuerdo	No sabe/No responde	Total
Debieran acceder a los mismos beneficios y servicios en educación que los niños chilenos	Alto	46,9%	46,9%	6,1%	0,0%	0,0%	100,0%
	Medio	36,7%	55,5%	6,5%	1,2%	0,0%	100,0%
	Bajo	34,6%	59,8%	4,7%	,9%	0,0%	100,0%
Debieran tener a los mismos beneficios y servicios en salud que los niños chilenos	Alto	53,1%	42,9%	4,1%	0,0%	0,0%	100,0%
	Medio	40,4%	53,1%	4,9%	1,6%	0,0%	100,0%
	Bajo	36,4%	57,9%	4,7%	,9%	0,0%	100,0%
Debieran contar con apoyo del Municipio y la Escuela para favorecer su integración	Alto	42,9%	53,1%	4,1%	0,0%	0,0%	100,0%
	Medio	35,1%	58,8%	4,5%	1,6%	0,0%	100,0%
	Bajo	32,7%	64,5%	1,9%	,9%	0,0%	100,0%
Debieran dejar sus costumbres y adaptarse completamente a las costumbres chilenas	Alto	4,1%	20,4%	40,8%	28,6%	6,1%	100,0%
	Medio	2,9%	16,7%	55,1%	22,9%	2,4%	100,0%
	Bajo	7,5%	21,5%	42,1%	21,5%	7,5%	100,0%
La discriminación hacia ellos se produce porque los chilenos son intolerantes	Alto	26,5%	55,1%	14,3%	0,0%	4,1%	100,0%
	Medio	20,4%	56,7%	16,7%	3,3%	2,9%	100,0%
	Bajo	20,6%	57,0%	16,8%	5,6%	0,0%	100,0%
La discriminación se produce porque ellos se comportan de un modo inadecuado	Alto	4,1%	22,4%	53,1%	12,2%	8,2%	100,0%
	Medio	3,7%	29,4%	54,3%	5,7%	6,9%	100,0%
	Bajo	6,5%	30,8%	50,5%	3,7%	8,4%	100,0%

Los datos arrojan una opinión positiva e integradora hacia la niñez migrante en general, sin mucha diferencia entre estratos socioeconómicos. Sin embargo, en los grupos NSE altos y bajos se observa que cerca del 20% piensa que dicha integración debiese venir condicionado a que los niños dejen sus costumbres para que puedan adaptarse

Gracias